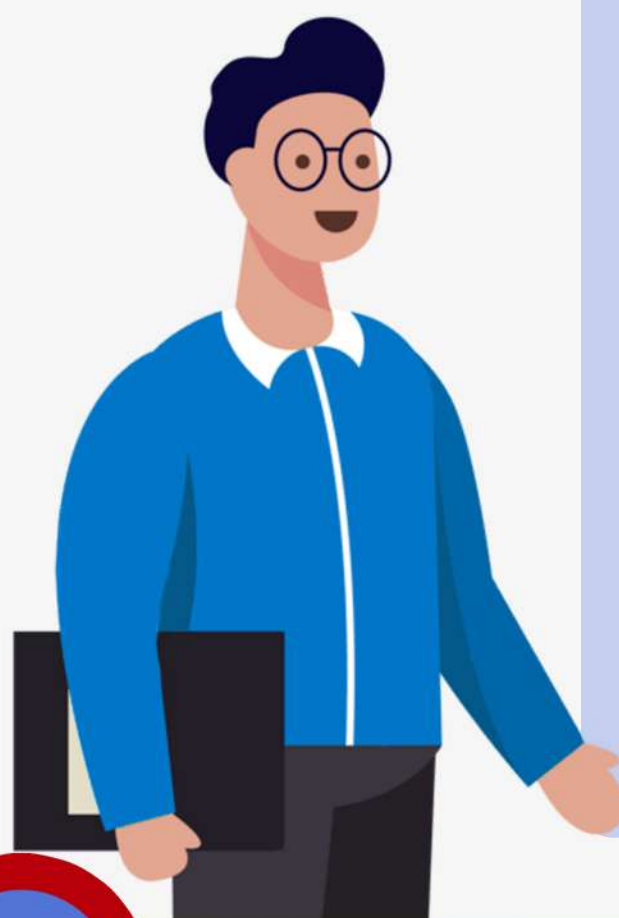


ОБРАЗОВАТЕЛЬНЫЙ НАВИГАТОР ДЛЯ ЛИЦ С ИНВАЛИДНОСТЬЮ И ОВЗ



№ 273-ФЗ «Об образовании» п.7. ст. 71.

- дети-инвалиды,
- инвалиды I и II групп
- инвалиды вследствие военной травмы или заболевания, полученных в период прохождения военной службы
- ветераны боевых действий (№ 5-ФЗ «В ветеранах» п.1. ст. 3.)

имеют право на обучение за счет федерального бюджета в средних профессиональных образовательных учреждениях

- Ивановский радиотехнический техникум-интернат Минтруда России
- Калачёвский техникум-интернат» Минтруда России
- Кинешемский технологический техникум-интернат» Минтруда России
- Кунгурский техникум-интернат» Минтруда России
- Курский музыкальный колледж-интернат слепых» Минтруда России
- Межрегиональный центр реабилитации лиц с проблемами слуха (колледж) Минтруда России
- Михайловский экономический колледж-интернат» Минтруда России
- Новокузнецкий государственный гуманитарно-технический колледж-интернат Минтруда России
- Новочеркасский технологический техникум-интернат» Минтруда России
- Оренбургский государственный экономический колледж-интернат Минтруда России
- Сиверский техникум-интернат бухгалтеров Минтруда России

Реализуемые образовательные программы

26 основных профессиональных образовательных программ подготовки специалистов среднего звена

11 основных профессиональных образовательных программ подготовки квалифицированных рабочих и служащих

1 программа профессионального обучения



1 ПРАВА И ЛЬГОТЫ ПРИ ПОСТУПЛЕНИИ И ОБУЧЕНИИ В СПО

УЧРЕЖДЕНИЯ СПО

Социальная реабилитация или абилитация

- социально-средовая реабилитация или абилитация
- социально-психологическая реабилитация или абилитация
- социокультурная реабилитация или абилитация
- социально-бытовая реабилитация или абилитация
- физкультурно-оздоровительные мероприятия

Профессиональная реабилитация или абилитация

- профессиональная профориентация
- профессиональное образование
- содействие в трудоустройстве
- создание условий для обучения

- ✓ Доступная среда
- ✓ Адаптированные образовательные программы
- ✓ Бесплатное проживание
- ✓ Пятиразовое питание
- ✓ Медицинское сопровождение
- ✓ Социально-бытовое сопровождение



Формы подачи документов

- 1. Лично**
Личное предоставление документов в приёмную комиссию
- 2. Через операторов почтовой связи**
Направление документов в приёмную комиссию по почте
- 3. Через портал «Госуслуги»**
Направление документов в электронной форме с использованием функционала портала

Необходимые документы

- Паспорт
- СНИЛС
- Аттестат
- Справка МСЭ или заключение ПМПК
- ИПР (индивидуальная программа реабилитации)
- Медицинская справка формы 086-У
- Сертификат профилактических прививок
- Полис медицинского страхования
- 4 фотографий размером 3x4

3 СПЕЦИАЛЬНЫЕ УСЛОВИЯ ОБУЧЕНИЯ

2 АЛГОРИТМ ПОСТУПЛЕНИЯ

Законодательство о трудоустройстве лиц с инвалидностью

№ 181-ФЗ «О социальной защите инвалидов» (ст. 20-24) закрепляет право на трудовую адаптацию и обеспечение занятости инвалидов

№ 195-ФЗ «Кодекс Российской Федерации об административных правонарушениях» (ст. 5.42) предусматривает ответственность работодателей за неисполнение обязанности по созданию или выделению рабочих мест для трудоустройства инвалидов в соответствии с установленной квотой для приема на работу инвалидов, а также отказ в принятии инвалидов на работу с наложением административного штрафа

№ 197-ФЗ «Трудовой кодекс Российской Федерации» закрепляет следующие льготы и возможности:

- ст. 92 : работники-инвалиды I и II групп имеют право на сокращенную рабочую неделю, она не может быть более 35 часов в неделю
- ст. 94 : продолжительность ежедневной работы (смены) для инвалидов определяется в соответствии с медицинским заключением, выданным в порядке, установленном федеральными законами
- ст. 96: инвалиды в соответствии с медицинским заключением могут привлекаться к работе в ночное время с их письменного согласия; работодатель обязан ознакомить работника-инвалида с правом на отказ от работы в ночное время
- ст. 99: привлечение к сверхурочной работе инвалидов допускается с их письменного согласия и при условии, что это не запрещается медицинским заключением; под роспись они должны быть ознакомлены с их правом на отказ от сверхурочных работ
- ст. 113: привлечение к работе в выходные и нерабочие праздничные дни инвалидов допускается только при условии, если это не запрещено им по состоянию здоровья

Для человека с инвалидностью статус самозанятого не влияет как на льготы и компенсации, так и выплаты и индексацию пенсии.

Правила выполнения работодателем квоты для приема на работу инвалидов

Планирование карьеры и подготовка к трудоустройству

1. Чтобы приступить к поиску работы важно оценить имеющиеся навыки и определить свои требования к месту работы. В помощь - [Истории успеха](#) на Портале Инклюзивноеобразование.рф
2. Также можно воспользоваться базой вакансий «Работа России»; на портале выделены вакансии для инвалидов по квоте
3. Информация по содействию трудоустройству представлена на портале государственной программы «Доступная среда»
4. Вакансии для людей с инвалидностью на сайте: <https://perspektiva-inva.ru/jobs/vacancy/>
5. Рекомендации кадрового портала HeadHunter https://hh.ru/vacancies/rabota_dlya_invalidov
6. Онлайн-платформа Everland
7. Участие в движении «Абилимпикс» дает дополнительные возможности для профессионального портфолио
8. Всероссийский сетевой конкурс студенческих проектов с участием студентов с инвалидностью «Профессиональное завтра»

РОССИЯ – СТРАНА ВОЗМОЖНОСТЕЙ

ВЭИ

Министерство образования и науки Российской Федерации

Всероссийское общество слепых

Совет бизнеса по вопросам инвалидности

Соединение

Фонд поддержки слепотных

РООИ ПЕРСПЕКТИВА

Организация помощи инвалидам



Московский государственный технический университет им. Н.Э. Баумана (национальный исследовательский университет)

Московский государственный психологопедагогический университет

Московский государственный гуманитарно-экономический университет

Российский государственный социальный университет

4 ВОЗМОЖНОСТИ ТРУДОУСТРОЙСТВА И САМОРЕАЛИЗАЦИИ

ПОЛЕЗНЫЕ ССЫЛКИ

5 ПОВЫШЕНИЕ УРОВНЯ ОБРАЗОВАНИЯ